

# « Note de conjoncture »

## *-Janvier à avril 2026-*

DESTINATION CAP D'AGDE MEDITERRANEE

*Au 6 mai 2026*

# Cap d'Agde Méditerranée : le début d'année 2026 en quelques chiffres

Période étudiée :  
1<sup>er</sup> janv au 3 mai 2026

14% des nuitées  
annuelles

(base année 2025)



1,6 millions de nuitées  
touristiques du 1<sup>er</sup> janv  
au 3 mai 2026

(-9% vs 2025)



Nuitées Touristes  
« France » : -10%



Nuitées Touristes  
« Internationaux » :  
-6%

Vs 2025



25% de clientèles  
étrangères  
= vs 2025

TOP 3 clientèles  
étrangères



Location sur  
plateformes

+13% vs 2025

(nuits réservées de janv à  
avril)



Périodes les plus  
fréquentées :

- Week end du Lundi de  
Pâques (4 au 6 avril)
- W.E. du 1<sup>er</sup> Mai



59 évènements  
organisés (janv à avril)

+34% vs 2025



2,8 millions de  
jours  
« excursionnistes »

(= vs 2025)



Prévisions prochains mois

(réservations mai à septembre 2026 vs 2025 même  
période)

Locations sur  
plateformes



Hôtels



Village de vacances-  
Résidences de Tourisme



## Rappel quelques données de cadrage (année 2025)



54 000 lits en Hôtellerie  
de plein air

+17% vs 2022



35 000 lits proposées à la  
location sur plateformes



Au total 288 000 lits  
en capacité  
d'accueil

(marchands + non  
marchands)



12,6 millions de  
nuitées  
touristiques en  
2025 (-5% vs 2024)



Environ 870 millions d'€  
injectés dans l'économie  
locale par les dépenses des  
touristes

(estimations-hors budget  
« transport »)

# A retenir : un début d'année positif jusqu'au week-end Pascal...

## Fréquentation globale - Nuitées Touristiques

- Un début d'année qui s'inscrit dans les mêmes tendances de 2025 (+4% vs 2025) puis une fréquentation qui s'accélère la première semaine des vacances de printemps (zone A : AURA notamment)...
- ...pour ralentir et se situer en deçà de 2025 jusqu'à début mai (-30% de mi avril à début mai)
- Ce recul de fin de vacances scolaires « plombe » le bilan de la période : -9%; principalement le fait de la baisse des touristes français (-10%), les étrangers étant également en recul sur la période (-6%) mais seulement sur Avril.
- L'avancée du lundi de Pâques en 2026 vs 2025 modifie la physionomie de la fréquentation et les résultats.
- Des clientèles françaises en provenance prioritairement d'Auvergne-Rhône-Alpes / Occitanie / Ile de France
- Pour la clientèle étrangère : Allemands, Suisses et Belges sont les 3 premières clientèles internationales

## Focus excursionnistes : fréquentation stable vs 2025

Des tendances similaires aux « touristes », une présence journalière relativement identique à 2025 jusqu'à mi avril environ (+4%) puis un recul sur la fin des vacances scolaires (-13%).

**Le locatif plateforme** : +13% des nuits hébergements grâce à de très bons résultats de janvier à mars, le mois d'avril étant en léger retrait (-2%)

## Activité des hébergements (source G2A – vacances de printemps)

- Une bonne activité en début de vacances qui se ralentit par la suite vs 2025.

**Les tendances des prochains mois : des prises de commandes dynamiques vs 2025** aussi bien pour le locatif plateforme que pour les hôtels, résidence de tourisme, hébergements collectifs qui engagent à l'optimisme.

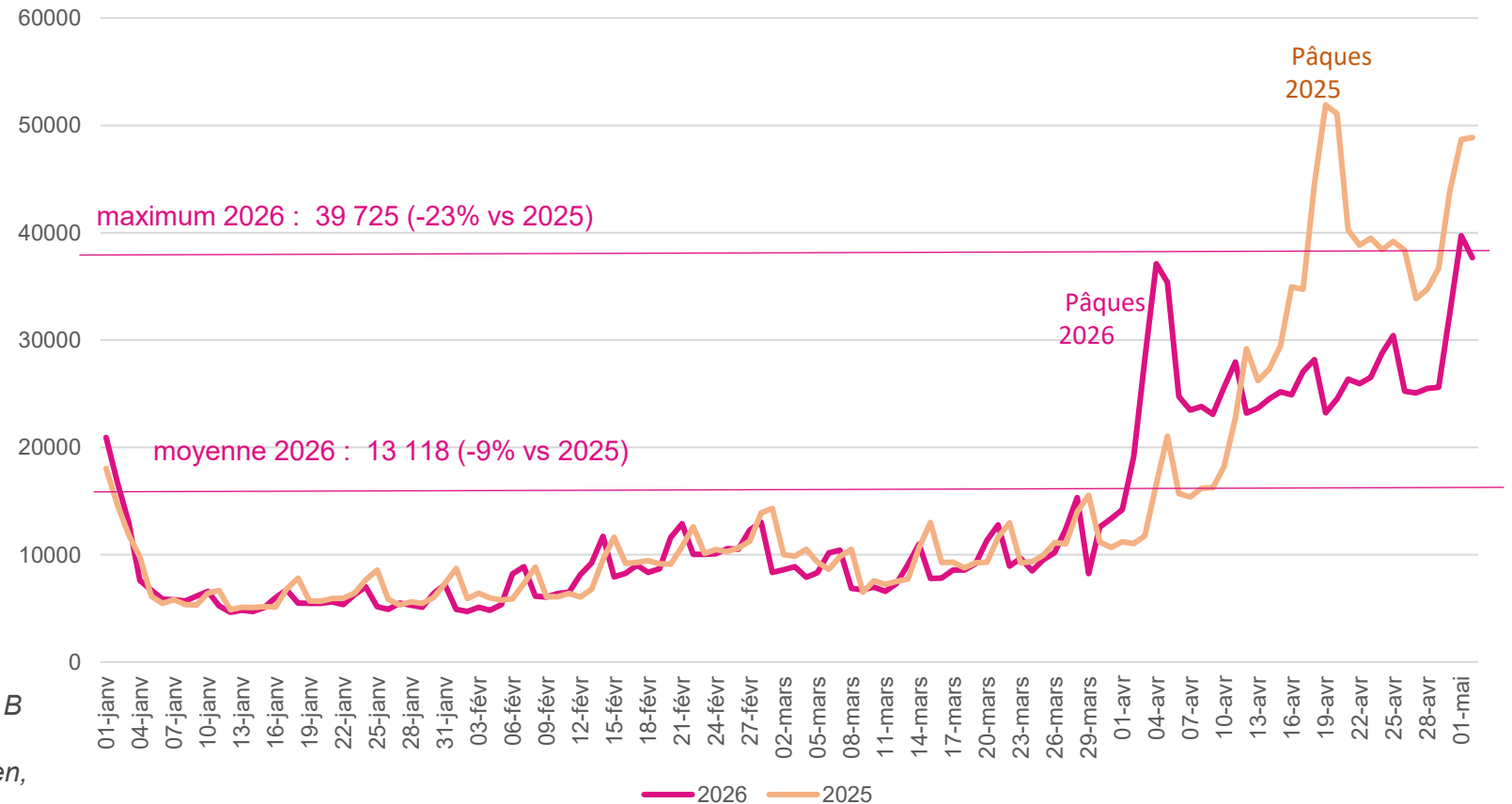
# 2

## Tendances de janvier à début mai

# Fréquentation Touristique : Hérault Méditerranée

« Un début d'année en progression vs 2024 (+4%), jusqu'au week-end Pascal (comprenant la première semaine de vacances de la zone A), puis une dynamique « cassée jusqu'à début mai »

Nuitées Touristiques quotidiennes 2026 & 2025  
Hérault Méditerranée



L'avancée du lundi de Pâques en 2026 vs 2025 modifie les résultats.

Le « décrochage » vs 2025 s'effectue après la 1ère semaine de vacances de printemps (-30% sur la fin de période vs 2025).

La 1ère semaine de vacances de printemps : +29% vs 2025 (effet « avancée » WE de Pâques)

Zone A (académies de Besançon, Bordeaux, Clermont-Ferrand, Dijon, Grenoble, Limoges, Lyon, Poitiers) ; Zone B (académies d'Aix-Marseille, Amiens, Caen, Lille, Nancy-Metz, Nantes, Nice, Orléans-Tours, Reims, Rennes, Rouen, Strasbourg) ; Zone C (académies de Créteil, Montpellier, Paris, Toulouse, Versailles).

# Les origines géographiques – Janvier à début mai

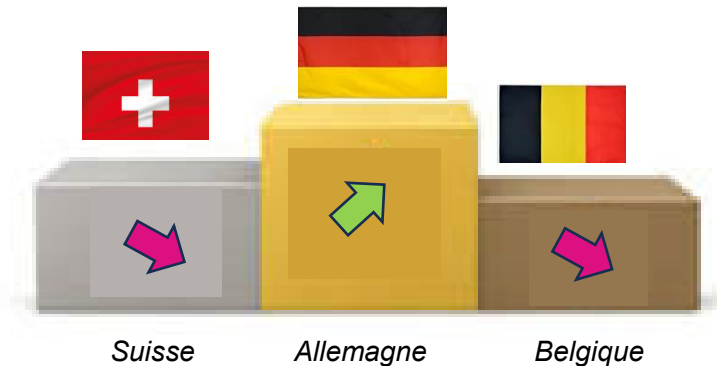
« la région Auvergne Rhône Alpes pour le marché français et l'Allemagne pour l'international constituent les 2 premiers marchés émetteurs »

Nuitées Touristes « France » : -10%

Nuitées Touristes « Internationaux » : -6%

La clientèle de la région « AURA » est la plus présente lors de l'été (idem à 2024), elle est suivie des clientèles franciliennes et régionales (assez proches)

L'Allemagne, la Suisse et la Belgique composent le TOP 3 des clientèles internationales présentes en cette période. La clientèle allemande en progression vs l'an dernier, contrairement aux autres marchés en baisse.



\* Occitanie : hors clientèle de l'Hérault

# L'hébergement locatif\*

**+ 13 %** de nuits-hébergements de janvier à avril 2026 vs 2025

Mois 2026	% parc ouvert (offre réservables)	Taux Occupation (% d'offres occupées)	Evol. T.O. Vs 2025	Evol Nb nuits réservées Vs 2025
Janvier	59%	37%	+8 pts	+46%
Février	56%	30%	+3 pts	+18%
Mars	59%	31%	+1 pt	+14%
Avril	73%	43%	-2 pts	-2%

# Fréquentation des hébergements – Focus vacances de Printemps : une bonne fréquentation lors de la première semaine, en progression vs 2025

## TAUX D'OCCUPATION

**TOTAL 29,5 %**

### Ensemble station

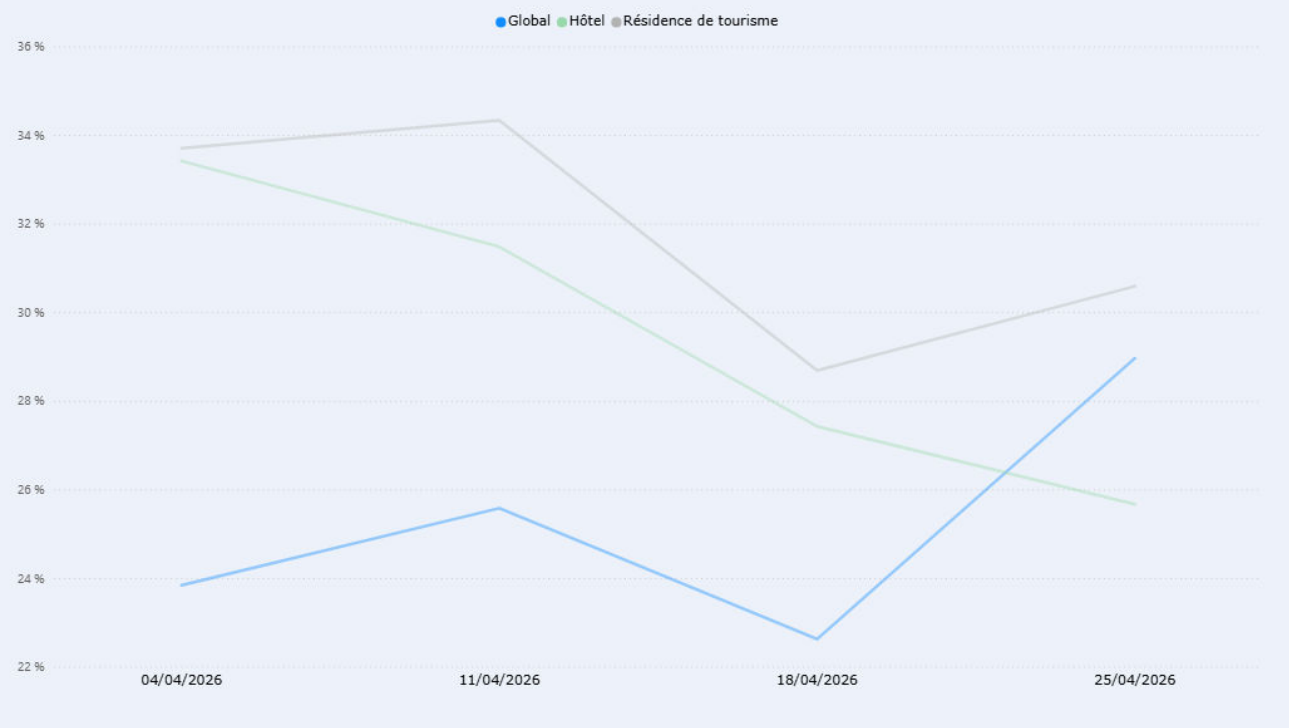
Date	2026	2025	Écart
04/04/2026	27,6 %	11,9 %	+ 15,7 pt(s)
11/04/2026	29,5 %	30,9 %	-1,5 pt(s)
18/04/2026	25,7 %	44,5 %	-18,8 pt(s)
25/04/2026	35,1 %	44,2 %	-9,1 pt(s)

dont

Résidence de  
tourisme 31,8 %

Hôtels 29,5 %

### ANALYSE PAR CATÉGORIES D'HÉBERGEMENTS



Date	Hôtel	Résidence de tourisme
04/04/2026	33,4 %	33,7 %
11/04/2026	31,5 %	34,3 %
18/04/2026	27,4 %	28,7 %
25/04/2026	25,7 %	30,6 %
02/05/2026	24,5 %	25,9 %

# L'activité du Palais des Congrès Cap d'Agde Méditerranée (Janvier à avril 2026)



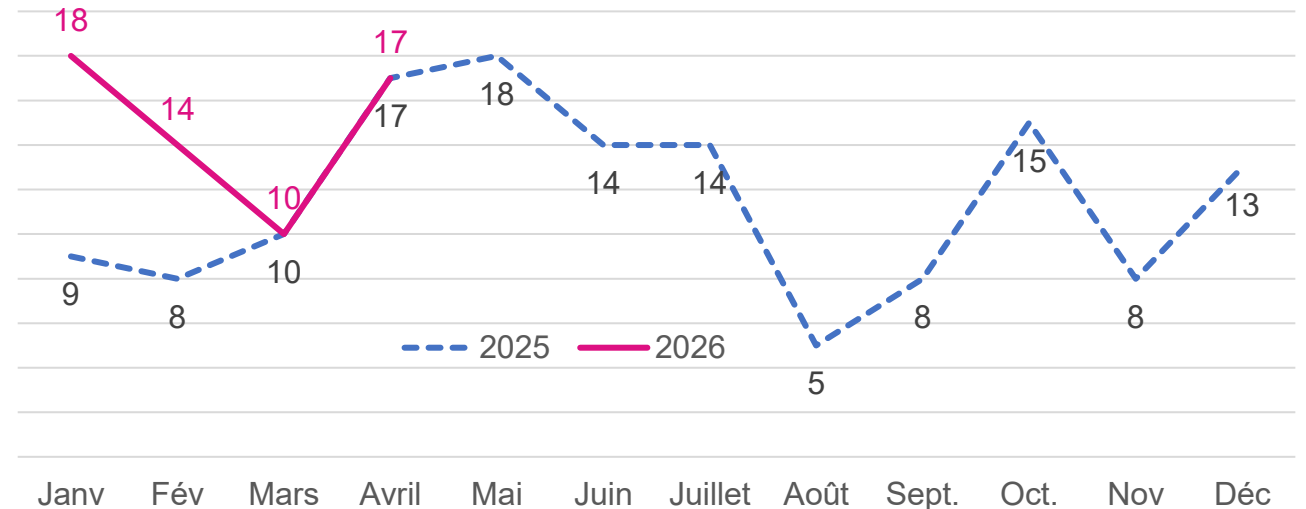
**59 évènements  
organisés**  
**+34% vs 2025**



Soit un taux de  
transformation de **65%**  
sur les demandes  
formulées

*Un début d'année 2026 très positif pour l'activité MICE*

Activité mensuelle – Nombre d'évènements



# 2

## Tendances des prochains mois

# L'hébergement locatif\*

Des réservations dynamiques pour les prochains mois comparativement à l'an dernier

Mois	Evol. des réservations vs 2025 <i>(à la même date – fin avril)</i>
Mai	+3%
Juin	+4%
Juillet	+11%
Août	+7%
Septembre	+21%

\*réservations effectuées pour les prochains mois de 2026 à fin Avril 2026 (vs mêmes périodes de 2025)

# Dispositif G2A \*

Des réservations dynamiques pour les prochains mois comparativement à l'an dernier

Mois <i>(évol. Taux d'occupation vs N-1)</i>	Hôtel	Hébergement Locatif - Résidence de Tourisme
Mai	+4 pts	+3 pts
Juin	+2 pts	+1 pt
Juillet	+1 pt	+2 pts
Août	+2 pts	+2 pts
Septembre	+1 pt	=
Ensemble	+2 pts	+1 pt

\*réservations effectuées pour les prochains mois de 2026, à fin Avril 2026 (vs mêmes périodes de 2025)



# Les sources

Objectif de ce document : présenter les grandes tendances de la période estivale du territoire Hérault Méditerranée

## Partenariats :

- Observatoire de l'Office de Tourisme du Cap d'Agde Hérault Méditerranée
- Hérault Tourisme
- CRTL Occitanie (Occitanie Tourisme Observation - O.T.O.)

## Sources :

- INSEE
- ORANGE Flux Vision Tourisme
- France Tourisme Observation (FTO) : Observatoire Mutualisé du Locatif
- G2A : « Observatoire de l'hébergement marchand » - analyse des lits professionnels (hôtels, campings, résidence de tourisme...) et de particulier à particulier en passerelles (76% des lits observés). L'observatoire étant lancé en 2025 il ne peut fournir de comparaisons avec 2024

## Précisions




- Le parc d'hébergements touristiques « traditionnels » (hôtels, campings, autres hébergements collectifs -AHCT) produit par l'Insee est mis à jour de façon annuelle à partir du répertoire d'établissements Sirius. Les classements des logements sont mis en cohérence avec Atout France. L'expertise des partenaires départementaux (ADT/CDT) est ponctuellement prise en compte pour améliorer la qualité de l'information diffusée.
- Les données sur le « locatif plateforme » proviennent de la source Lighthouse, utilisée par l'Observatoire mutualisé du locatif de France Tourisme Observation. Elles concernent l'ensemble des logements disponibles à la réservation sur les plateformes Airbnb, Booking, et Homeaway.
  - *Les données issues de la méthode Insee/Lighthouse présentent l'avantage d'être harmonisées à l'échelle nationale. Les résultats, agrégés par zonage, permettent d'obtenir des ordres de grandeur comparables aussi bien au sein de la région qu'en dehors.*

# Vos interlocuteurs

**OFFICE DE TOURISME**  
Bulle d'accueil  
Impasse de la Bienvenue -34300 Le Cap d'Agde  
Tél. +33 (0)4 67 01 04 04  
Tél. +33 (0)6 45 82 70 24

**CAP D'AGDE  
MÉDITERRANÉE**

**OFFICE DE TOURISME**

    #capdagdemediterranee  
[www.capdagde.com](http://www.capdagde.com)



*Hugo Alvarez – Directeur Office de Tourisme*  
[ALVAREZ@capdagde.com](mailto:ALVAREZ@capdagde.com)

*Christine Personnaz – Responsable Pôle Promotion & Développement*  
[personnaz@capdagde.com](mailto:personnaz@capdagde.com)

*José-Pierre Cholvy - Consultant*  
[jpc@cholvy-consultant.com](mailto:jpc@cholvy-consultant.com)



# CAP D'AGDE MÉDITERRANÉE

## OFFICE DE TOURISME

Bulle d'accueil • Impasse de la Bienvenue • Le Cap d'Agde • 34300 AGDE  
Tél 04 67 01 04 04 • [contact@capdagde.com](mailto:contact@capdagde.com)

#capdagdemediterranee

